
	Struttura Organizzativa Dipartimento Oncologico SOC Radioterapia Firenze	Codice IO.DONC.02	Revisione 1	Pagina 1 di 6
	Istruzione Operativa Procedura per l'effettuazione di trattamenti radioterapici nei pazienti Covid19 positivi all'interno dell'Ospedale Santa Maria Annunziata			

Procedura per l'effettuazione di trattamenti radioterapici nei pazienti Covid19 positivi all'interno dell'Ospedale Santa Maria Annunziata

Data	Redazione	Verifica	Approvazione
28/10/2020	Referenti Gruppo di redazione: Infermiere Responsabile infermieristico Oncologia/Radioterapia Lorenzo Burgio SOS Attività Diagnostiche Empoli Prato e Pistoia Coordinatore TSRM Radioterapia Clara Gori	Processo Direttore SOC Radioterapia Firenze f.f. Silvia Scoccianti SOS di Gestione SUD EST Presidio Ospedaliero Santa Maria Annunziata Elena Nerozzi	Direttore SOS DSPO Santa Maria Annunziata Andrea Bassetti Direttore SOS di Gestione SUD EST IP Patrizia Grassi
		SGQ Direttore SOSD Governance Clinico Assistenziale Mauro Romilio	

Gruppo di redazione: <ul style="list-style-type: none"> • Fabio Venturini Infermiere SOC Radioterapia Firenze, • Cecilia Sborgi Infermiera SOC Radioterapia Firenze, • Cristina Nappi Infermiera SOC Radioterapia Firenze, • David Buccioni PO Monitoraggio SOC Monitoraggio, Qualità e Accreditamento Supporto metodologico: <ul style="list-style-type: none"> • SOSD Governance Clinico Assistenziale

Parole chiave: Radioterapia, Covid-19, trattamenti

	Struttura Organizzativa Dipartimento Oncologico SOC Radioterapia Firenze	Codice IO.DONC.02	Revisione 1	Pagina 2 di 6
	Istruzione Operativa Procedura per l'effettuazione di trattamenti radioterapici nei pazienti Covid19 positivi all'interno dell'Ospedale Santa Maria Annunziata			

Indice

1.	Premessa	2
2.	Scopo/Obbiettivi	2
3.	Campo di applicazione	2
4.	Glossario e definizioni.....	2
5.	Responsabilità e descrizione delle attività.....	3
6.	Diffusione/Conservazione/consultazione/archiviazione	5
7.	Monitoraggio e controllo	5
8.	Strumenti / Registrazioni.....	5
9.	Revisione.....	5
10.	Riferimenti.....	6
11.	Indice revisioni.....	6
12.	Lista di diffusione.....	6

1. Premessa

Per quanto riguarda la SARS-CoV-2, le informazioni epidemiologiche e sierologiche sono limitate. Alla luce delle attuali conoscenze, le principali modalità di trasmissione sono attraverso droplets e per contatto, ad eccezione di specifiche manovre e procedure a rischio di generare aerosol. Il virus si trasmette principalmente attraverso goccioline-droplets quando le persone starnutiscono o tossiscono ed espulse a distanze brevi (>1 metro).

Tali goccioline non rimangono sospese nell'aria ma si possono depositare sulle mucose nasali od orali o sulle congiuntive di un soggetto suscettibile soprattutto nel corso di contatti stretti tra persona e persona.

La presente istruzione operativa si integra con le istruzioni operative di presidio già esistenti per la gestione dei casi sospetti di infezione da COVID-19.

2. Scopo/Obbiettivi


Scopo della presente istruzione operativa è quello di fornire indicazioni agli operatori sanitari della Radioterapia per l'esecuzione dei trattamenti e/o centraggi radioterapia di pazienti COVID+ e di pazienti che siano un contatto stretto di un paziente COVID+ o di pazienti che non possono indossare la maschera chirurgica durante le procedure radioterapiche.

3. Campo di applicazione

La presente istruzione operativa si applica a tutto il personale sanitario della Radioterapia dell'ospedale Santa Maria Annunziata.

4. Glossario e definizioni

- **COVID-19:** infezione da coronavirus 2019
- **LINAC:** Acceleratore lineare di particelle
- **DPI:** Dispositivi di protezione individuale
- **TSRM:** Tecnico Sanitario di Radiologia Medica

	Struttura Organizzativa Dipartimento Oncologico SOC Radioterapia Firenze	Codice IO.DONC.02	Revisione 1	Pagina 3 di 6
	Istruzione Operativa Procedura per l'effettuazione di trattamenti radioterapici nei pazienti Covid19 positivi all'interno dell'Ospedale Santa Maria Annunziata			

- **Droplets:** Si definiscono droplets le goccioline prodotte naturalmente dall'uomo con la respirazione, con la fonazione, con gli starnuti e con la tosse. Vi si riscontrano di norma vari tipi di cellule facenti parte abitualmente del tratto respiratorio, ma possono riscontrarsi anche microorganismi, tra cui batteri, funghi e virus. I droplets di diametro maggiore (> 5 micron, quelli comunemente prodotti starnutando) tendono a cadere al suolo a distanze variabili (almeno 1 metro) in base alla loro dimensione, dalla velocità alla quale vengono emessi e da condizioni ambientali (flusso d'aria, temperatura e umidità relativa) le quali possono anche influenzarne la massa tramite l'evaporazione. Se inalati, tendono ad arrestarsi nelle vie aeree superiori (naso ed orofaringe).

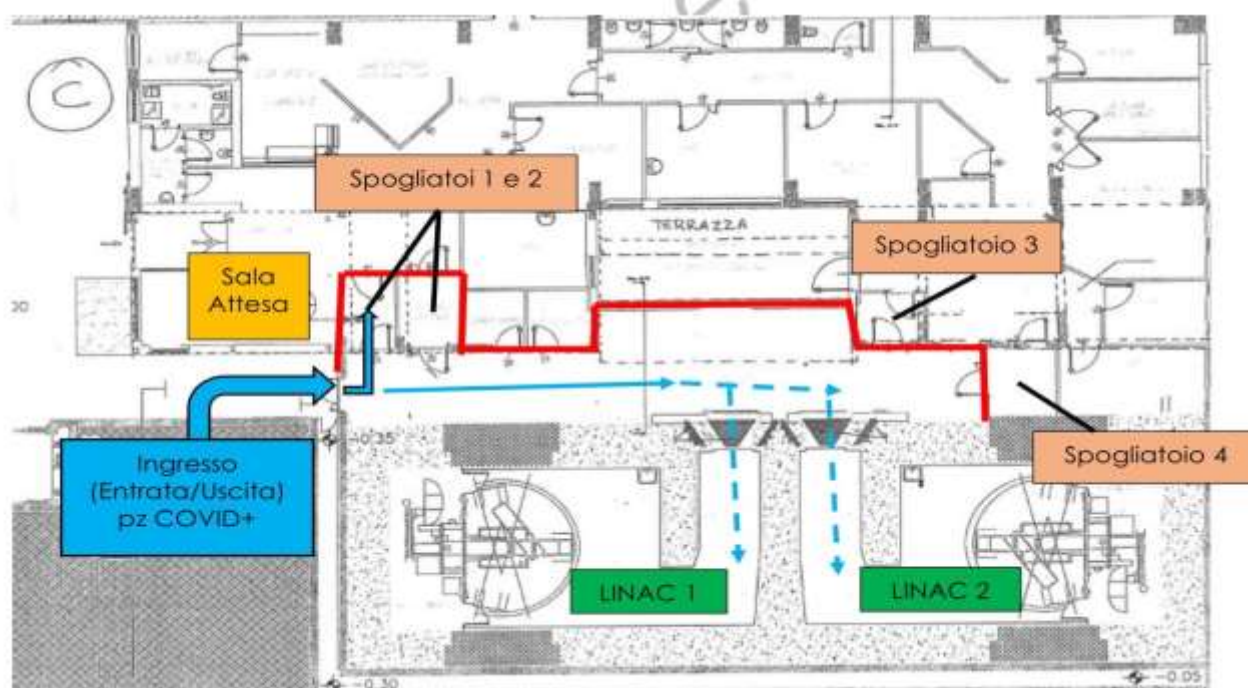
5. Responsabilità e descrizione delle attività


Nel caso si renda necessario **proseguire o iniziare** il trattamento ad un pz COVID-19 accertato, la radioterapia verrà erogata a **fine turno di lavoro** (ore 18.00 circa) e **facendo accedere il pz dalla porta di emergenza** del corridoio LINAC (come evidente in figura seguendo il percorso azzurro).

Le indicazioni al trattamento radioterapico del pz COVID-19 sarà responsabilità del medico/i coinvolti nella gestione del pz. La Direzione Sanitaria di Presidio sarà debitamente informata sulla decisione e sulle date di trattamento previste.

Preparazione percorso:

Predisposizione del Bunker dove verrà erogata la terapia: allontanare device mobili o facilmente spostabili, coprire con teli monouso e idrorepellenti le altre superfici per facilitare la successiva sanificazione. Predisposizione lettino di terapia posizionamento sistemi immobilizzazione necessari, telino plastificato monouso da posizionare sul lettino.



	Struttura Organizzativa Dipartimento Oncologico SOC Radioterapia Firenze	Codice IO.DONC.02	Revisione 1	Pagina 4 di 6
	Istruzione Operativa Procedura per l'effettuazione di trattamenti radioterapici nei pazienti Covid19 positivi all'interno dell'Ospedale Santa Maria Annunziata			

- Assicurarsi che le porte degli spogliatoi 3 e 4 (lato corridoio LINAC) e della porta Accesso al corridoio LINAC siano chiuse.
- Assicurarsi che le porte degli spogliatoi 1 e 2 (lato sala di attesa) siano chiuse (TOGLIERE LA CHIAVE dallo spogliatoio 1, dalla parte interna).
- Preparazione carrello (coperto dal telino monouso) posizionato nel corridoio LINAC fra i due spogliatoi con detergente mani.

Vestizione/Svestizione operatori nello Spogliatoio 2 (Porta lato sala di attesa CHIUSA):

- Preparazione Spogliatoio 2 per i tre operatori:
 - o togliere accessori superflui (Comodino, cestino, etc.)
 - o posizionare sacco rosso distante dalla parete NON sanificabile
 - o posizionare due sedie coperte da telino monouso e con DPI x contingente minimo: 3 camici/tute, 6 paia di guanti, 3 visiere, 3 cuffie, 3 mascherine FFP2, 3 sovrascarpe. Inoltre guanti per chiusura sacco rosso.
- Posizionare a livello della porta lato sala di attesa (interno dello spogliatoio) telino/traversa imbevuta di soluzione disinfettante.

Vestizione/Svestizione del pz nello Spogliatoio 1 (Porta lato sala di attesa CHIUSA).

- Preparazione Spogliatoio 1:
 - o togliere accessori superflui (comodino, cestino, etc.)
 - o posizionare sacco rosso distante dalla parete NON sanificabile
 - o posizionare sedia con 1 camice monouso, 1 paio di guanti, 1 paio di sovrascarpe (fin dall'ingresso in radioterapia il paziente dovrà indossare mascherina chirurgica).

Eventuale VESTIZIONE nello Spogliatoio 4 del Medico o Fisico se e quando necessari.

- Preparazione Spogliatoio 4:
 - o togliere accessori superflui (Comodino, cestino, etc.)
 - o posizionare 1 sedia con DPI x contingente aggiuntivo medico e/o Fisico (materiale come spogliatoio 2).

Personale necessario: 1 TSRM + 1 infermiere/a per l'accoglienza/triage del pz.


Ulteriore TSRM per lavoro alla consolle.

Contingente minimo previsto in area esposta 2TSRM + 1 infermiere.

Nella struttura di Radioterapia saranno contemporaneamente presenti in area NON esposta e pronti a vestirsi entrando nello spogliatoio 4, 1 medico e/ o 1 Fisico Sanitario.

Descrizione Attività:

- Il pz viene accompagnato nel bunker di terapia.
- Il tecnico posiziona il pz, coadiuvato dall'infermiere se necessario
- Tecnico ed infermiere escono dal Bunker e sostano davanti alla porta chiusa del bunker mantenendo la vestizione fino a fine terapia.

	Struttura Organizzativa Dipartimento Oncologico SOC Radioterapia Firenze	Codice IO.DONC.02	Revisione 1	Pagina 5 di 6
	Istruzione Operativa Procedura per l'effettuazione di trattamenti radioterapici nei pazienti Covid19 positivi all'interno dell'Ospedale Santa Maria Annunziata			

- Il trattamento viene erogato dal 2° TSRM che, se necessario, è coadiuvato dalla presenza del Medico (+/- Fisico). - Conclusa la terapia il pz viene riaccompagnato in spogliatoio 1 per la svestizione/vestizione. Il pz a butta il materiale utilizzato nel sacco rosso.
- Il pz esce (porta di emergenza accesso al corridoio LINAC)
- L'infermiere chiude il sacco rosso nello spogliatoio 1
- Il TSRM butta il materiale monouso utilizzato nel sacco rosso e sanifica lettino, eventuali sistemi di immobilizzazione e tutto ciò che può essere entrato a contatto con droplets del pz.
- Il TSRM che è alla consolle apre le finestre per areare l'interno.
- Gli operatori entrati in contatto stretto con il paziente si SVESTONO secondo le procedure aziendali nello spogliatoio 2, entrando uno alla volta. Una volta svestito, l'operatore esce dallo spogliatoio 2, lato sala di attesa, andando a lavarsi le mani in ambulatorio 1.
- L' infermiere è l'ultimo ad effettuare la svestizione e provvede alla chiusura del sacco rosso.
- Il TSRM o l'Infermiere avvisa la ditta delle pulizie che è possibile eseguire la sanificazione degli ambienti coinvolti.

Nel caso in cui il triage telefonico eseguito dall'infermiere la mattina, prima del trattamento pomeridiano previsto, non avesse impedito al paziente Covid-19 di recarsi in radioterapia nonostante l'evidente stato di progressione di malattia e le condizioni del paziente fossero giudicate tali da sconsigliarne il rientro al proprio domicilio, il medico valuterà la necessità di ricovero avvisando il Visual per definire il percorso ospedaliero.

6. Diffusione/Conservazione/consultazione/archiviazione

La Direzione della SOC Radioterapia Firenze:

- ✓ conserva il pdf copia conforme all'originale del presente documento.
- ✓ invia per email il documento e comunica ai destinatari indicati nella lista di diffusione, (i quali con "modalità a cascata" diffondano agli operatori coinvolti) che il documento è consultabile sulla Repository "Gestione documenti", del Sito Intranet Aziendale, conservando l'email.
- ✓ conserva nello storico i documenti annullati/superati.

7. Monitoraggio e controllo


Il presente documento è monitorato dalla SOC Radioterapia Firenze dai verificatori di processo, attraverso verbali periodici relativi alla discussione sui dati di adesione al documento, agli obiettivi.

8. Strumenti / RegISTRAZIONI

Come strumento di supporto per la gestione sia della parte clinica che di rendicontazione delle attività svolte in Radioterapia viene utilizzato il software "MOSAIQ".

9. Revisione

Il presente documento è revisionato a seguito di modifiche sostanziali di tipo organizzativo, normativo, clinico e comunque si consiglia ogni tre anni dalla data di applicazione.

	Struttura Organizzativa Dipartimento Oncologico SOC Radioterapia Firenze	Codice IO.DONC.02	Revisione 1	Pagina 6 di 6
	Istruzione Operativa Procedura per l'effettuazione di trattamenti radioterapici nei pazienti Covid19 positivi all'interno dell'Ospedale Santa Maria Annunziata			

10. Riferimenti

- IO.DS.02 Disposizioni generali emergenza Coronavirus SARS-COV-2;
- IO.DS.05 Attività di screening COVID-19 a mezzo di tamponi oro-rinofaringei e/o test sierologici e gestione del personale sanitario post contatto stretto con COVID19 positivo.

11. Indice revisioni

Revisione n°	Data emissione	Tipo modifica	Titolo
0	17/04/2020	PRIMA EMISSIONE	
1	28/10/2020	REVISIONE Modifiche al paragrafo 2 Scopo / Obiettivi	Procedura per l'effettuazione di trattamenti radioterapici nei pazienti Covid19 positivi all'interno dell'Ospedale Santa Maria Annunziata

12. Lista di diffusione

- Dipartimento Oncologico
- Dipartimento delle Professioni Tecnico Sanitarie
- DSPO Santa Maria Annunziata
- SOC Fisica Sanitaria Firenze e Empoli
- SOC Radioterapia Firenze – Presidio Ospedaliero Santa Maria Annunziata
- SOS di Gestione SUD EST
- Personale coinvolto